

BENASSI®

SC 45 - SC 52 PRO

ARIEGGIATORE



(IT) MANUALE DI ISTRUZIONI

01. Presentazione

Sui tappeti erbosi ogni anno si creano muschio ed erbacce; questo comporta un infeltrimento del terreno.

Arieggiando si elimina la superficie incrostata e il prato riprende a respirare e ad assimilare le sostanze nutritive, l'ossigeno e l'acqua.

Prima di arieggiare tagliare l'erba ad un'altezza di circa 40 mm. Utilizzare l'arieggiatore solo con il prato asciutto. Il periodo migliore per l'arieggiamento è durante tutta la stagione di vegetazione, da fine aprile fino a settembre. Arieggiare almeno una volta l'anno. Al fine di ottenere un tappeto verde, vi consigliamo di utilizzare un fertilizzante subito dopo aver arieggiato.

02. Precauzioni Fondamentali di Sicurezza

02.1 Addestramento

1. Chiunque utilizzi l'arieggiatore deve prima leggere attentamente il manuale di istruzioni e manutenzione e familiarizzarsi completamente con i comandi per un uso corretto dell'arieggiatore.
2. Non permettere l'uso dell'arieggiatore ai bambini o a persone che non siano completamente a conoscenza delle presenti istruzioni. Specifiche norme nazionali potrebbero limitare l'età dell'utilizzatore.
3. Non mettere in moto e non utilizzare l'arieggiatore in prossimità di persone, specialmente bambini o animali.
4. Tenere presente che l'operatore o l'utilizzatore è responsabile in caso di incidenti o pericoli occorsi ad altre persone od alle loro cose.

02.2 Preparazione

1. Durante l'utilizzo dell'arieggiatore indossare sempre scarpe robuste e pantaloni lunghi. Non operare a piedi scalzi o con sandali aperti.
2. Ispezionare accuratamente l'area in cui si intende usare l'arieggiatore e rimuovere qualsiasi oggetto che potrebbe essere proiettato dalla macchina.
3. **ATTENZIONE** - La benzina è altamente infiammabile.

- 3.1 Conservare la benzina in contenitori specificatamente previsti per questo uso.
- 3.2 Fare il rifornimento di benzina solo all'aperto; non fumare durante il rifornimento.
- 3.3 Fare il rifornimento di benzina prima di mettere in moto il motore. Non togliere mai il tappo del serbatoio e non fare il rifornimento di benzina mentre il motore è in moto o a motore caldo.
- 3.4 In caso di benzina traboccata non tentare di mettere in moto il motore ma spostare la macchina lontano dal luogo della benzina versata; evitare ogni causa di scintilla o fuoco, fino alla completa scomparsa dei vapori di benzina.
- 3.5 Richiudere il serbatoio della benzina ed i contenitori serrando con sicurezza i loro tappi.
4. Sostituire il silenziatore se difettoso o danneggiato.
5. Prima dell'uso controllare sempre visivamente che le lame, le viti di serraggio del supporto lama ed i taglienti non siano usurati o danneggiati. Sostituire le lame danneggiate o usurate assieme alle viti di serraggio.

02.3 Funzionamento

1. Non fare funzionare il motore in luogo chiuso o limitato dove può accumularsi il pericoloso gas monossido di carbonio contenuto nei gas di scarico.
2. Operare solamente su terreni illuminati dalla luce diurna o da una adeguata illuminazione artificiale.
3. Evitare, per quanto possibile, di utilizzare l'arieggiatore su erba bagnata.
4. Sui pendii appoggiare con sicurezza i piedi sul terreno.
5. Camminare non correre mai.
6. Sui terreni in pendenza avanzare trasversalmente, senza mai procedere verso l'alto o verso il basso.
7. Esercitare la massima precauzione su terreni in pendenza.
8. Evitare di operare su terreni con una pendenza eccessiva.
9. Usare estrema precauzione nell'invertire la marcia e nel tirare l'arieggiatore all'indietro.
10. Arrestare il motore (e quindi le lame) quando

l'arieggiatore deve essere inclinato per il trasferimento, quando si attraversa un terreno diverso da prato erboso e quando l'arieggiatore viene trasportato verso e dall'area di lavoro.

- 1.1. Non utilizzare l'arieggiatore con protezioni difettose oppure senza dispositivi di sicurezza montati, come ad esempio il deflettore e/o il sacco raccogliherba
- 1.2. Non modificare le regolazioni del motore né manomettere per mandare su di giri il motore.
- 1.3. Nella messa in moto del motore usare attenzione seguendo le istruzioni e tenendo i piedi ben lontani dalle lame.
- 1.4. Non inclinare l'arieggiatore durante la messa in moto, a meno che l'arieggiatore debba essere inclinato per l'avviamento. In questo caso non inclinare più di quanto assolutamente necessario e sollevare solo la parte lontana dall'operatore.
- 1.5. Non mettere in moto il motore stando di fronte all'apertura di scarico dell'erba.
- 1.6. Non porre le mani o i piedi in prossimità o al di sotto delle parti rotanti. Mantenersi sempre distanti dall'apertura di scarico dell'erba.
- 1.7. Non sollevare mai e non trasportare mai l'arieggiatore mentre il motore è in moto
- 1.8. Arrestare il motore e scollegare il cavo della candela:
 - 18.1 Prima di eliminare un bloccaggio o di liberare l'apertura di scarico dell'erba.
 - 18.2 Arrestare il motore ed attendere che le lame si arrestino completamente prima di rimuovere il sacco di raccolta dell'erba o di disintasarne lo scarico. Prima di effettuare la pulizia, la manutenzione o l'ispezione, accertarsi che le lame e tutte le altre parti in movimento si siano fermate completamente. Scollegare il cavo della candela ed allontanarlo dalla candela stessa, in modo da evitare una messa in moto accidentale.
- 18.3 Quando si colpisce un oggetto estraneo, arrestare il motore, scollegare il cavo della candela, ispezionare accuratamente l'arieggiatore alla ricerca di eventuali danni. Fare riparare i danni evidenziati prima di mettere in moto il motore; rivolgersi ad un centro assistenza specializzato.

18.4 Qualora la macchina presentasse vibrazioni anormali, arrestare il motore e ricercare immediatamente la causa delle vibrazioni. Di norma, le vibrazioni segnalano la presenza di un problema.

19. Arrestare il motore:

19.1 Ogni volta che si abbandona l'arieggiatore

19.2 Prima di ogni rifornimento di benzina

20. Portare l'acceleratore al minimo durante lo spegnimento del motore e chiudere il rubinetto benzina (se provvisto) dopo l'arresto del motore.

21. Quando il motore è in moto mantenere la distanza di sicurezza data dal manubrio.

02.4 Manutenzione e Deposito

1. Mantenere ben serrati tutti i dadi e le viti, in modo che la macchina sia in buone condizioni di funzionamento.
2. Non riporre mai l'arieggiatore in luogo chiuso lasciando benzina nel serbatoio, dato che i vapori di benzina possono raggiungere una fiamma libera o una fonte di scintille.
3. Attendere che il motore si raffreddi prima di riporre la macchina in uno spazio chiuso.
4. Al fine di ridurre il rischio di incendio tenere il motore, il silenziatore puliti da erba, foglie o eccesso di grasso.
5. Controllare frequentemente che il sacco raccogliherba non presenti usure o lesioni!
6. Per ragioni di sicurezza sostituire le parti usurate o danneggiate. Usare solamente pezzi di ricambio originali. Pezzi di ricambio prodotti da altri fabbricanti potrebbero adattarsi male e causare danni e pericoli.
7. Nel caso si debba svuotare il serbatoio effettuare l'operazione all'aperto.
8. Verificare o fare verificare ad un centro assistenza ad intervalli regolari, il serraggio delle lame e dei bulloni di supporto del motore.
9. La sostituzione delle lame è un'operazione impegnativa che richiede una specifica competenza oltre che delle speciali apparecchiature; soprattutto per ragioni di sicurezza questa operazione deve essere effettuata da un centro di assistenza specializzato.

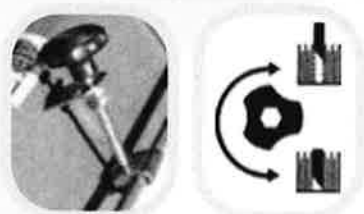
03. Caratteristiche Tecniche

Mettere la leva (fig.1) in avanti per essere in posizione di lavoro secondo i modelli Altezza di lavoro : Per aumentare tornare la maniglia a sinistra , per diminuire tornare a destra (1 giro = 1mm)

NB La profondita maxima di lavoro : 5mm



(fig.1)



04. Messa in Moto e Arresto

ATTENZIONE

Questo motore viene spedito privo di olio. **NON METTERE IN MOTO** prima di aver riempito il serbatoio dell'olio.

NON SUPERARE IL LIVELLO MASSIMO

Prima di mettere in moto consultare l'allegato manuale del produttore del motore.

AVVIAMENTO:

- Portare il comando dell'aria in posizione **CHOKE** [↵]
- Portare il comando acceleratore in posizione **FAST** (fig.2).

Afferrare la manopola della fune e tirarla lentamente fino a sentire una certa resistenza. A questo punto tirare rapidamente la corda per superare la compressione, evitare contraccolpi ed avviare il motore. Se necessario ripetere la procedura con il comando dell'aria in posizione **RUN** [↑] ed il comando acceleratore in posizione **FAST**. Una volta avviato il motore, farlo funzionare nella posizione **FAST**. Per i motori elettrici Portare il comando d'arresto in posizione ON tirando la leva, con pulsante di sicurezza, contro il manubrio (fig.4)

ARRESTO:

Portare il comando acceleratore in posizione di minimo (fig.3).

Per i motori elettrici portare quindi il comando d'arresto in posizione OFF, rilasciando la leva (fig.4).

MONTAGGIO DEL SACCO:

Per le istruzioni dettagliate vedere l'allegato di pagina 22.



(fig.3)



(fig.2)



(fig.4)

05. Significato dei Simboli



- Chiunque utilizzi l'arieggiatore deve prima leggere attentamente il manuale di istruzioni e manutenzione e familiarizzarsi completamente con i comandi per un uso corretto dell'arieggiatore.



- **PERICOLO:** Non mettere in moto e non usare l'arieggiatore in prossimità di persone, specialmente bambini o animali.



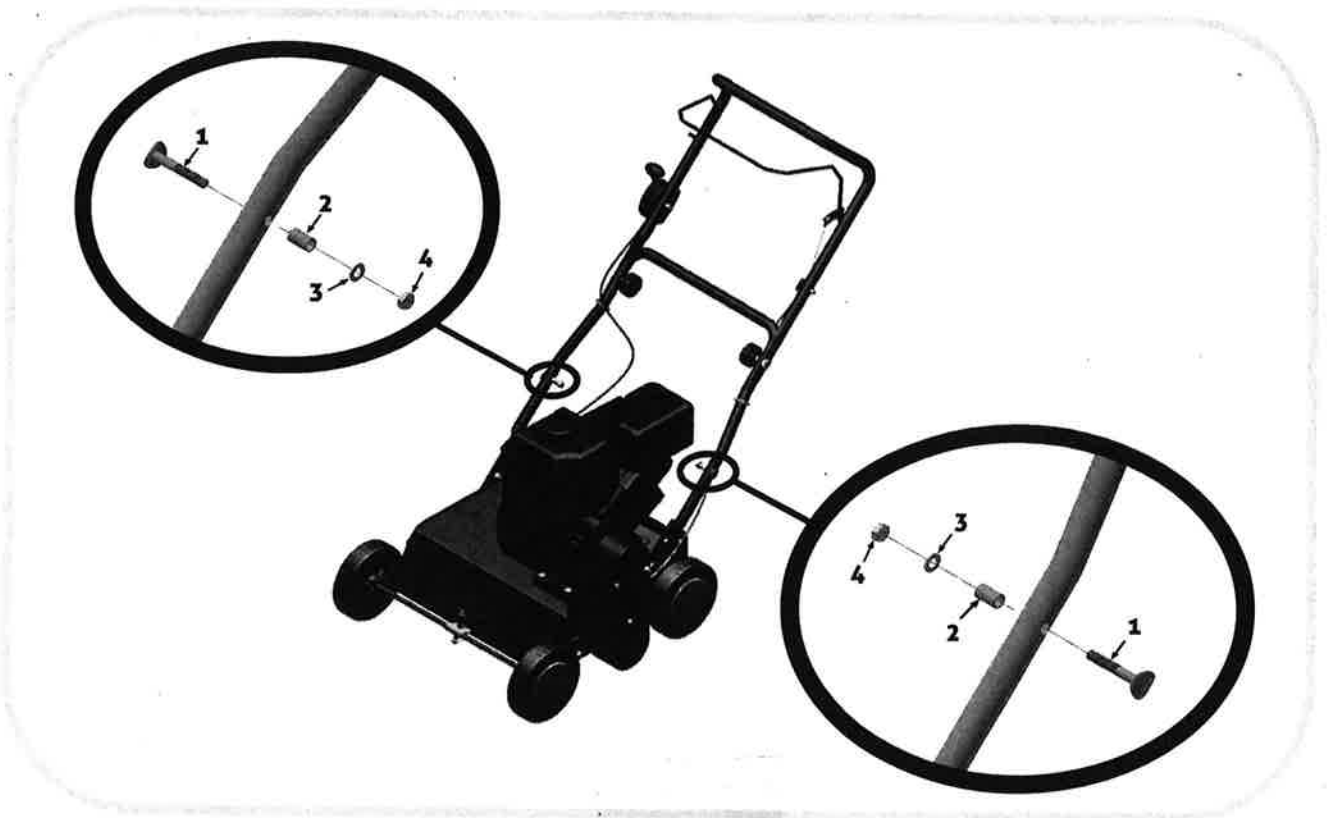
- **PERICOLO:** Non porre le mani o i piedi in prossimità o al di sotto delle parti rotanti. Mantenersi sempre distanti! dall'apertura di scarico dell'erba. Le lame continuano a ruotare dopo aver spento il motore.



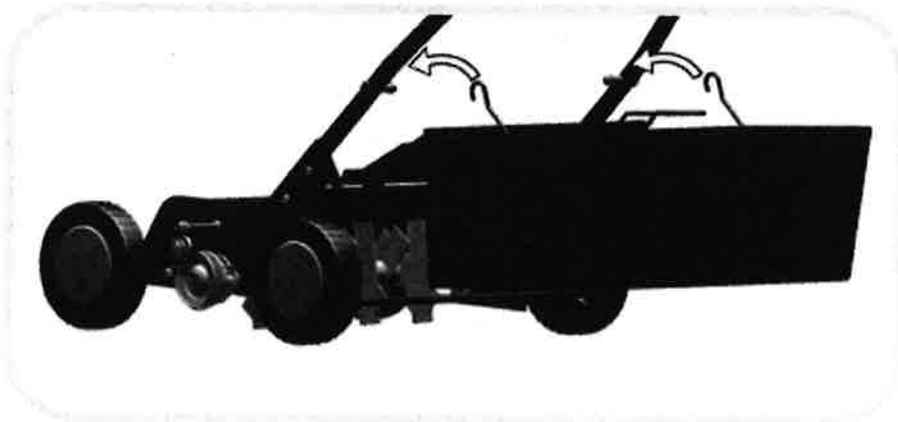
- **PERICOLO:** Prima di effettuare la pulizia, la manutenzione o l'ispezione, accertarsi che le lame si siano fermate completamente. Scollegare il cavo della candela ed allontanarlo dalla candela stessa, in modo da evitare una messa in moto accidentale.



A.



IT → Posizionare la vite 1 nel manubrio scarificatore. Successivo posto la boccola 2 nel bullone. Fissare la boccola con la rondella 3 e il dado 4.



IT → Montaggio del sacco.

BENASSI[®]
AGRICOLTURA & GIARDINAGGIO

Via Lampedusa ,1
40017 San Matteo Della Decima (BO) Italy
Tel. +39 051 820511 – Fax +39 051 6826164

benassi@benassispa.it | export@benassispa.it
www.benassi.eu