

BENASSI®

BL106

MOTOZAPPATRICE



MANUALE D'USO E MANUTENZIONE

35456830
V.00

INDICE

1. Premessa
2. Segnali presenti sulla macchina
3. Dati tecnici
4. Parti della macchina
5. Imballo
6. Informazioni relative alla sicurezza
7. Avviamento e arresto della macchina
8. Comandi e regolazioni
9. Manutenzione
10. Messa fuori servizio
11. Assistenza tecnica
12. Garanzia
13. Marcatura CE

Allegati

Dichiarazione Ce di conformità

1. PREMESSA

RingraziandoVi della scelta effettuata, Le porgiamo il benvenuto tra i nostri numerosi clienti.

Siamo certi che le prestazioni e la semplicità di uso di questa macchina saranno di Vs. gradimento.

La lunga esperienza nel settore, l'impiego di materiali di alta qualità, la lavorazione accurata, assicurano una perfetta efficienza della macchina che, se sarà usata correttamente con la necessaria manutenzione, Vi offrirà prestazioni per molti anni.

Abbiamo perciò compilato questo libretto che le renderà familiare l'uso della macchina, la costruzione, le caratteristiche di funzionamento e le applicazioni, facilitando anche la manutenzione.

Prestate particolare attenzione alle norme contenute nel presente libretto precedute dal seguente simbolo:

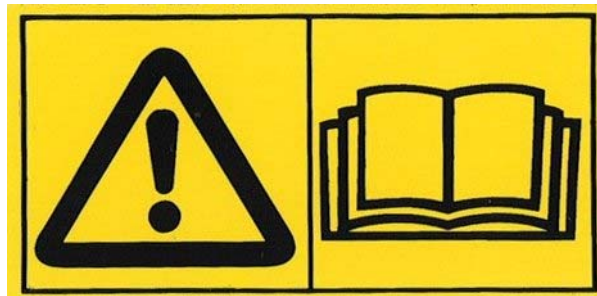


ATTENZIONE

Questo simbolo indica che l'inosservanza di queste norme può portare a lesioni personali

2 SEGNALI PRESENTI SULL MACCHINA

I simboli utilizzati come affissioni sulla macchina per segnalare i pericoli durante l'uso e la manutenzione sono i seguenti:



3. DATI TECNICI

MODELLO	BL106H BL106C BL106KD BL106CD BL106LD
MOTORE	consultare libretto del costruttore
CARBURANTE	Benzina o diesel
AVVIAMENTO	a fune autoavvolgente.
STOP MOTORE:	montato sulla stegola
TRASMISSIONE	meccanica ad ingranaggi in bagno olio
CAMBIO	3 Marce avanti + 1 retro
QUANTITA' OLIO	1.5 l
TIPO OLIO	SAE 80W90
FRIZIONE:	Conica in bagno olio normalmente aperta
LEVA CAMBIO:	montata sulla trasmissione.
MANUBRIO:	registrabile verticalmente e orizzontalmente.
SPERONE:	registrabile
DIMENSIONI IMBALLO	79x62x71 cm
PRESE DI FORZA :	Una superiore e una inferiore
FRESA:	larghezza 90 cm con dischi laterali

VELOCITA FRESA (GIRI/MIN)

1°	33
2°	99
3°	130
RM	33

Condizioni ambientali

Salvo diversa precisazione all'ordine si intende che la macchina deve essere prevista per funzionare regolarmente nelle condizioni ambientali di cui ai punti seguenti.

Condizioni ambientali diverse da quelle prescritte possono causare rotture meccaniche con conseguenti situazioni di pericolo per le persone.

ALTITUDINE

L'altitudine del luogo nel quale la macchina verrà installata non sarà superiore a 1500 m sul livello del mare.

TEMPERATURA

Temperatura ambiente minima: -5°C

Temperatura ambiente massima: +50°C

CONDIZIONI ATMOSFERICHE

L'equipaggiamento elettrico è in grado di funzionare correttamente in condizioni atmosferiche con umidità relativa non superiore al 50% a temperatura di 40°C e al 90% con temperatura non superiore a 20°C (senza condensa).

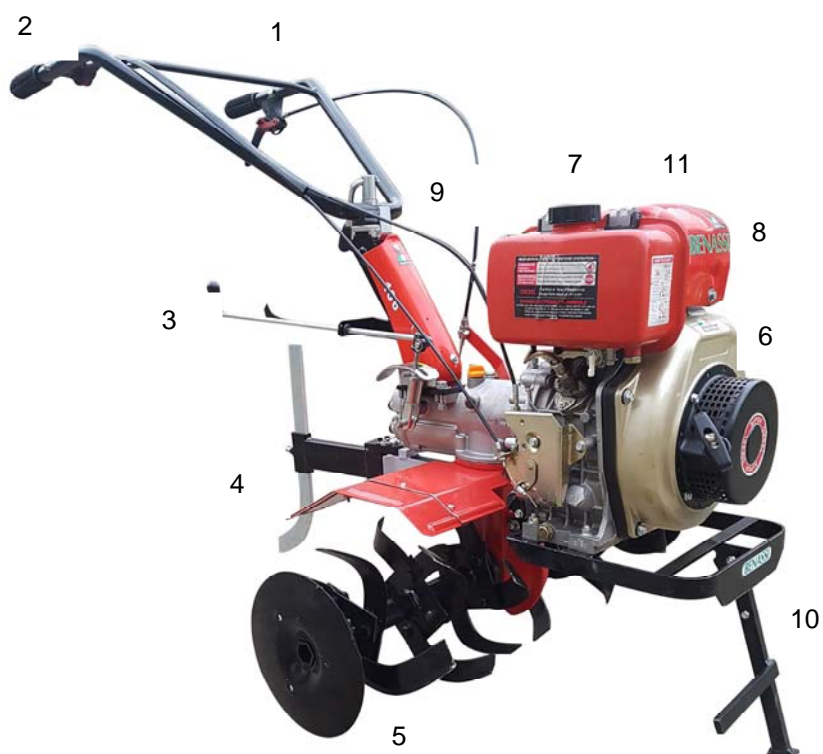
ATMOSFERA CON RISCHIO DI ESPLOSIONE E/O INCENDIO

La macchina standard qui descritta non è predisposta per lavorare in ambienti con atmosfera esplosiva o con rischio d'incendio.

4 Parti principali della macchina

La macchina si compone delle seguenti parti principali :

1. Leva frizione
2. Leva acceleratore
3. Leva cambio
4. Sperone
5. Fresa
6. Avviamento motore
7. Tappo entrata carburante
8. Filtro aria
9. Registro stegole
10. Paraurto cavalletto
11. Motore



5. IMBALLO

- Togliere la macchina dall' imballo.
- Pulire accuratamente i mozzi e l'albero fresa applicando una piccola quantità di grasso per facilitare il montaggio e la futura rimozione.
- Montare i mozzi fresa Destro e sinistro sull'albero porta fresa.
- Fare attenzione all'orientamento del tagliente dei coltelli fresa. Per ogni posizione è presente un destro e un sinistro.
- Fissare lo sperone con il suo braccio nella parte posteriore del supporto tramite il perno e la molla.
- Fissare le stegole al supporto manubrio.
- Montare l'asta del cambio alla leva e bloccare con la coppiglia.

6. INFORMAZIONI RELATIVE ALLA SICUREZZA

- Si raccomanda di leggere attentamente il manuale del motore e il presente libretto.
- E' vietato l'uso della macchina ai minori.
- L'utilizzatore é responsabile dei danni poiché la macchina risponde ai suoi comandi.
- Qualsiasi persona che non conosca la macchina e che non l'abbia mai usata, deve consultare il presente libretto prima dell'uso.
- In caso di trasporto vuotare il serbatoio del carburante.
- In caso di abbandono della macchina, fare in modo che non possa ripartire.
- Non lavorare mai a piedi nudi o calzando sandali. PreparateVi al lavoro indossando scarpe resistenti e pantaloni lunghi; ispezionare prima la zona in cui si dovrà lavorare avendo cura di togliere qualsiasi altro oggetto estraneo (pietre, bastoni, eventuali fili metallici etc.)
- L'utilizzatore prima di mettere in moto deve avere un campo libero (raggio min.5 metri.)
- Asciugare eventuali fuoriuscite di benzina
- Rifornire sempre il serbatoio a motore fermo. Il rifornimento e/o il travaso del carburante deve essere sempre effettuato all'esterno, lontano dal fuoco o da sorgenti di calore. Non fumare durante questa operazione.

Prima di iniziare ad usare la motozappa é necessario imparare a spegnere rapidamente il motore, familiarizzare con i comandi ed imparare ad utilizzare correttamente la macchina.

- Non fare funzionare il motore in ambiente dove si possono accumulare i gas di scarico (presenza di ossido di carbonio)
- Non utilizzare mai la motozappa incompleta o sprovvisto di relativo dispositivo di protezione. Non effettuare mai operazioni di zappatura con la macchina priva del cofano protezione frese.
- Non montare/smontare, né pulire la fresa o eventuali attrezzi a motore acceso.
- Attenzione! Non lavorare in pendii superiori a quelli indicati.
- **Per incidenti causati da inosservanza di queste regole non ci riteniamo assolutamente responsabili.**

ATTENZIONE!

IN CASO DI USO CONTINUATIVO DELLA MACCHINA SI RACCOMANDA L'UTILIZZO DI SISTEMI PROTEZIONE UDITO.

7. AVVIAMENTO E ARRESTO DELLA MACCHINA



LEGGERE ATTENTAMENTE IL LIBRETTO USO E MANUTENZIONE DEL MOTORE ALLA VOCE "AVVIAMENTO" PER UN AVVIAMENTO OTTIMALE DELLA MACCHINA

ATTENZIONE! LE MACCHINE NUOVE DI FABBRICA NON CONTENGONO OLIO NEL MOTORE.

AVVIAMENTO MOTORE

Ogni qualvolta Vi accingete ad avviare il motore verificare sempre di seguire scrupolosamente quanto é qui di seguito indicato:

Controllare il livello dell'olio motore e se necessario rabboccare.

Controllare che nel serbatoio vi sia carburante e se necessario aggiungerne.

Effettuare sempre l'avviamento all'aperto.

Tenere i piedi lontano dalle frese della motozappa.

Aprire il rubinetto del carburante (se presente)

Azionare alzavalvola nei motori diesel.

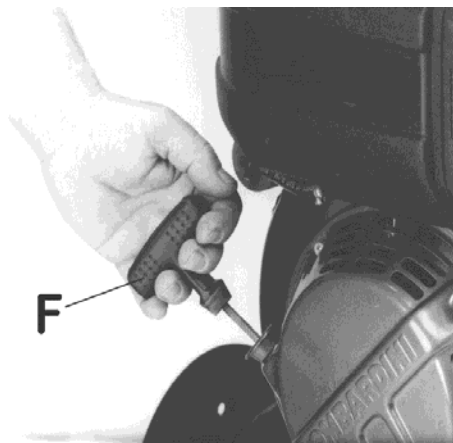
Azionare la levetta di starter nei motori a benzina.

Ruotare la leva acceleratore.

Impugnare la maniglia di avviamento e dare uno strappo energico. A motore avviato accompagnare la maniglia finché il cavo si sarà riavvolto

Nella versione con avviamento elettrico agire con la apposita chiave.

Portare la levetta acceleratore al minimo e lasciare scaldare il motore.



8. COMANDI E REGOLAZIONI

LEVA COMANDO MARCE

Si aziona nel seguente modo :

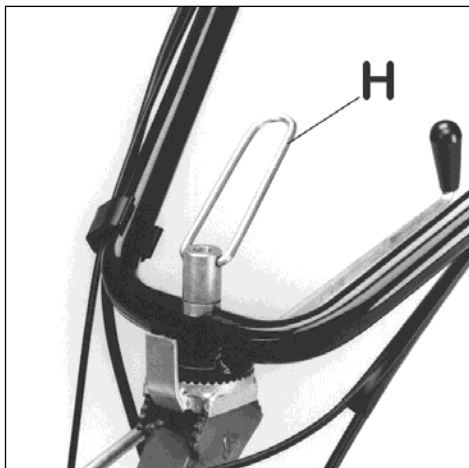
- a) Portare il motore al minimo numero di giri mediante la leva acceleratore.
- b) Portare la leva di comando delle marce nella posizione desiderata : marcia avanti oppure retromarcia
- c) Inserire gradualmente la leva frizione.
- d) Accelerare il motore.
- e) Per disinserire le marce rilasciare la leva frizione e riportare la leva cambio G in posizione folle



REGOLAZIONE DELLE STEGOLE

Le stegole di guida possono essere registrabili in altezza e trasversalmente svitando la leva di bloccaggio.

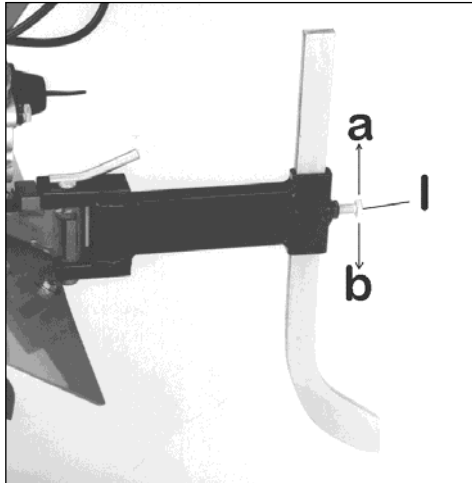
rif. "H" fig. 7.



- Serrare bene la leva dopo aver posizionato la stegola nella posizione voluta.

REGOLAZIONE DELLO SPERONE

Lo sperone può essere regolato in altezza svitando la vite e posizionando nel punto desiderato, poi riavvitare la vite.



E' possibile capovolgere lo sperone per aumentare l'attrito con in terreno.

- 1) **REGOLAZIONE PER TERRENI DURI** : allentare la vite e sollevare lo sperone in modo da arretrare il peso della motozappa.
- 2) **REGOLAZIONE PER TERRENI SOFFICI** : allentare la vite e abbassare lo sperone in modo da spostare il peso della motozappa sull'asse delle zappette.

- La parte tagliente delle zappette deve essere rivolta verso la parte anteriore della macchina.
-
- Si consiglia di lasciare sempre montati sulle frese i dischi terminali per conferire alla macchina una maggiore stabilita' durante il lavoro.

Verificare periodicamente i serraggi della bulloneria della fresa. (si consiglia almeno 1 volta ogni stagione)

Usare sempre i guanti quando si lavora sulla fresa.

Per qualsiasi intervento meccanico, in particolare durante il periodo di garanzia , e' consigliabile rivolgersi alle officine specializzate dei nostri concessionari.

9. MANUTENZIONE

- Durante le prime ore di funzionamento della macchina non effettuare lavori eccessivamente gravosi ed attenersi alle prescrizioni fornite.
- Per tutte le operazioni di manutenzione relative al motore (candele, filtro aria, regolazioni) consultare il libretto del costruttore.

OLIO SCATOLA CAMBIO

- Verificare periodicamente il livello dell'olio del cambio mediante il tappo. Rabboccare se necessario.
- Il controllo del livello d'olio deve essere eseguito con motore freddo e la motozappa in piano.
- Utilizzare olio come indicazioni del manuale.
- La sostituzione dell'olio va effettuata almeno ogni 300 ore di lavoro.
- Per sostituire l'olio della trasmissione:
 - o svitare il tappo di entrata olio
 - o svuotare attraverso il tappo di scarico inferiore
 - o riavvitare tramite la chiave a brugola.
 - o immettere l'olio necessario fino al livello attraverso il foro

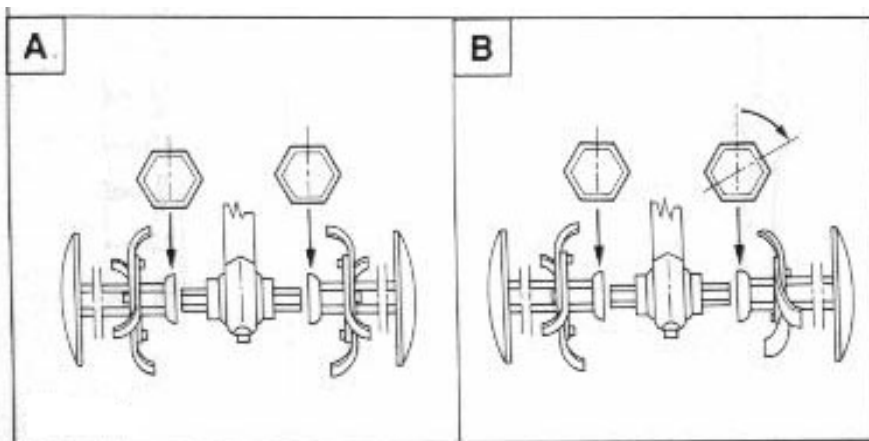
FILTRO ARIA MOTORE

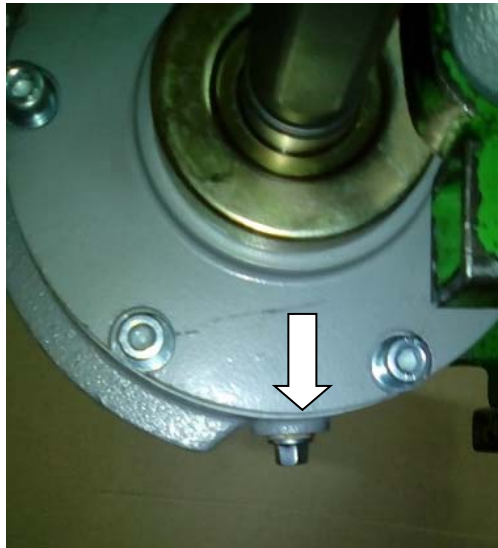
- Controllare il livello dell'olio per i filtri aria a bagnoolio e se necessario, rabboccare. Pulire la parte filtrante come indicato nel libretto di Uso e Manutenzione del motore.
- Nei motori dotati di filtro aria a secco è sufficiente pulire , soffiando aria sulla massa filtrante.

NOTA : La frequenza di pulizia del filtro aria dipende dalle condizioni ambientali di utilizzo della macchina ; è comunque consigliabile non superare mai le 8 ore di lavoro.

FRESA

- Dovendo operare su terreni sabbiosi o privi di sassi installare le due frese in modo che le zappette contrapposte sui lati risultino sullo stesso asse (A).
- Dovendo operare su terreni sassosi installare le due frese in modo che le zappette contrapposte sui lati risultino sfalsate tra loro F. (B)





10 MESSA FUORI SERVIZIO E ROTTAMAZIONE

Al termine della vita operativa della macchina l'utilizzatore dovrà occuparsi dello smantellamento e dell'eliminazione dei materiali componenti la macchina in accordo alle direttive UE oppure secondo le leggi in vigore nel proprio paese, usando particolari cautele per lo smaltimento dei materiali ambientalmente significativi, quali:

- parti in plastica
- parti in gomma
- cavi elettrici rivestiti
- motore a benzina
- parti metalliche
- sostanze tossiche

11 ASSISTENZA TECNICA

La manutenzione ordinaria deve avvenire in accordo alle istruzioni contenute nel presente Manuale.

Per tutti i casi non compresi e per ogni genere di assistenza si raccomanda di contattare direttamente il rivenditore facendo riferimento ai dati riportati nella targa di identificazione affissa sulla macchina.

Il corretto riferimento garantisce risposte rapide e precise.

Per avere una consegna sollecita di pezzi di ricambio è necessario che nell'ordine siano sempre indicati i seguenti dati:

- Modello della macchina e numero di matricola
- Descrizione del componente e quantità desiderata

Per ogni genere di assistenza riguardante il motore, si raccomanda di rivolgersi all'assistenza autorizzata dal produttore del motore stesso (vedi manuale del motore fornito in dotazione).

12 GARANZIA

Le macchine e gli accessori sono garantiti per 2 anni .Sono escluse le parti elettriche o in gomma.

La ditta costruttrice si impegna alla sostituzione gratuita dei pezzi riconosciuti difettosi: mano d'opera e trasporto saranno sempre e comunque a carico del committente.

La richiesta di garanzia va fatta sempre tramite i rivenditori autorizzati dalla ditta costruttrice.

Per quanto concerne i materiali non di ns. fabbricazione, e in particolare per il motore, valgono le norme stabilite dai rispettivi fabbricanti, per cui le eventuali richieste di intervento dovranno essere sottoposte ai rispettivi centri assistenza specializzati delle varie zone.

Rivolgersi per ogni tipo di problema ed intervento al rivenditore dal quale é stata acquistata la macchina.

13. Marcatura CE

La targa con la marcatura CE riporta le principali caratteristiche ed i dati per l'identificazione della macchina:

- Dati del Costruttore
- Modello della macchina
- Numero di matricola,
- Anno di costruzione
- Potenza in kW,
- Peso in kg,

Tali dati non devono assolutamente essere alterati o modificati.

È compito dell'utilizzatore mantenere la targa in buono stato, pulita e leggibile.

La posizione della targhetta CE sulla macchina è indicata nella figura.



DICHIARAZIONE DI CONFORMITA' CE

La sottoscritta ditta costruttrice e depositaria della documentazione

BENASSI srl
VIA LAMPEDUSA,1
40017 S.G. PERSICETO – Fraz. S.M. DECIMA (BO) Italia

dichiara sotto la propria responsabilità che la macchina

Tipo : **MOTOZAPPATRICE**
modello : **BL106H BL106KD BL106C BL106CD BL106LD**
matricola da Nr : **31 1709 123952**

è conforme ai Requisiti Essenziali di Sicurezza e di Salute di cui alle Direttive

2006/42/CE

2002/44/CE

2004/108/CE

Norma applicabile :

EN 709

EN ISO 12100

S. G. Persiceto, 08/01/2018

Roberto Tassinari
(legale rappresentante)



Questa dichiarazione perde la sua validità se il prodotto viene modificato o trasformato senza accordo.

Benassi srl
VIA LAMPEDUSA , 1
40017 San Giovanni in Persiceto – F. S.M. DECIMA (BO) - ITALY
TEL. +39 051 820511
FAX +39 051 6826164
Web: www.benassi.eu
e-mail: benassi@benassispa.it

Timbro del rivenditore